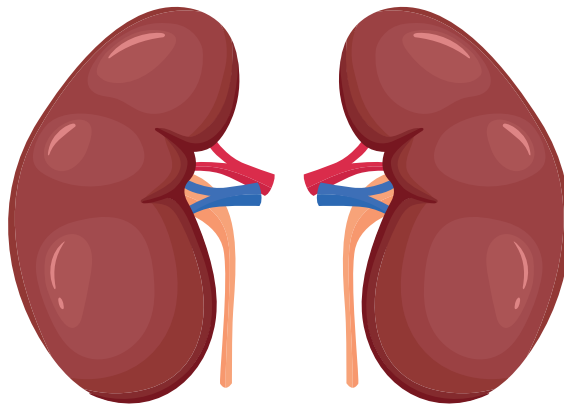


CHIREC

BROCHURE D'INFORMATION POUR UNE BIOPSIE RÉNALE



Hôpital Delta
Hôpital de Braine-l'Alleud
Clinique S^{te}-Anne S^t-Remi


www.chirec.be

Qu'est-ce qu'une biopsie rénale ?

Une biopsie rénale est une procédure utilisée pour prélever un peu de tissu rénal en vue d'une analyse microscopique en anatomopathologie;

Ce prélèvement aidera votre néphrologue à déterminer le type de maladie rénale dont vous souffrez, sa gravité et le meilleur traitement. Une biopsie rénale peut également être proposée pour la surveillance de l'efficacité des traitements rénaux ainsi que pour voir s'il y a des complications après une transplantation rénale.

Préparation d'une biopsie rénale

Généralement, vous n'avez pas besoin de faire grand-chose pour vous préparer à une biopsie rénale. Assurez-vous d'informer votre médecin de tous vos médicaments y compris ceux en vente libre (par ex : homéopathique, à base de plantes,...). Vous devriez en discuter avec lui pour savoir à partir de quel moment éventuellement vous devrez les arrêter ou en modifier leurs posologies.

Votre médecin peut vous donner des instructions spécifiques si vous prenez des médicaments qui pourraient interférer avec les résultats de votre biopsie rénale et ses complications.



Ces médicaments comprennent :

- » Anticoagulants (Eliquis, Xarelto, Lixiana, Pradaxa, Sintrom, Marcoumar,...).
- » Les anti-inflammatoires non stéroïdiens, y compris l'Aspirine ou l'Ibuprofène.
- » Antiaggrégants (Asaflow, Cardioaspirine, Clopidogrel, Plavix, Brilique,...).
- » Les suppléments à base de plantes médicinales ou diététiques.

Informez votre médecin si vous êtes enceinte ou si vous pensez l'être. De plus, avant votre biopsie rénale, vous aurez une prise de sang et une analyse d'un échantillon d'urine. Ceci nous assurera que vous n'avez pas d'infections urinaires préexistantes.

Vous devrez être à jeun pendant au moins huit heures avant l'heure de votre biopsie rénale. Une prise de tension artérielle et votre rythme cardiaque seront pris par le personnel soignant dès votre arrivée.

Procédure de biopsie rénale

La biopsie rénale est faite à l'hôpital Delta. Vous serez hospitalisé(e) dans le service de néphrologie. En arrivant dans votre chambre, vous recevrez un calmant si nécessaire et vous porterez une blouse d'hôpital.

La biopsie rénale sera effectuée dans le service de radiologie interventionnelle où le radiologue, en présence du néphrologue, fera l'examen.

Vous serez positionné(e) de façon à être allongé(e) sur le ventre. Une fois installé(e) sur la table radiologique, une anesthésie locale sera appliquée dans le site d'entrée pour engourdir la région, utilisant le même type de médicament (Lidocaïne) que lors de vos soins dentaires.

Si vous êtes allergique à la Lidocaïne vous devrez le signaler à votre néphrologue.

Une petite incision sera faite et le radiologue insérera l'aiguille à travers l'incision jusqu'à votre rein en utilisant l'échographie pour diriger l'aiguille. La biopsie n'est pas douloureuse mais il se pourrait que vous ressentiez un certain inconfort lors du prélèvement de l'échantillon de tissu.

En général, trois biopsies doivent être prélevées. Vous devrez retenir votre respiration pendant qu'on vous prélève l'échantillon. L'examen prendra environ 15 minutes.

Une fois terminé, une pression est exercée sur le site de la biopsie jusqu'à ce que le saignement ait cessé. Un pansement sera appliqué sur le site de l'incision.

Après la biopsie rénale, vous retournerez dans votre chambre où nous vous demanderons de rester couché(e) dans votre lit pendant 24 heures.

Un(e) infirmier(e) fera le suivi de vos signes vitaux, y compris votre tension artérielle, votre température, votre pouls et votre rythme respiratoire.

Vous ne pouvez pas sortir de votre lit, ni pour manger, ni pour aller à la toilette. Vous pouvez reprendre votre alimentation normalement lorsque vous aurez faim. Il est possible de sentir une petite gêne lombaire après la biopsie rénale qui sera traitée par un antidouleur. Il est possible d'avoir du sang rouge vif dans l'urine jusqu'à 24 heures après la biopsie. Si cela persiste plus d'une journée, vous devrez le signaler à votre médecin.

Risques d'une biopsie rénale

» Pendant l'examen, la survenue d'un malaise vagal est possible

(réaction bénigne).

- » Après l'examen, peuvent survenir:
 - Un saignement dans le rein donnant une hématurie, c'est-à-dire la présence de sang dans les urines.
 - Un saignement autour de rein biopsié avec la formation d'un hématome péri-rénal.

En cas de persistance d'un saignement et/ou de saignement abondant, l'hospitalisation peut être prolongée de quelques jours. Une transfusion de sang peut être indiquée. Exceptionnellement, une intervention radiologique ou chirurgicale peut être nécessaire.

Après la biopsie rénale

Pendant les 3 semaines qui suivent, nous vous conseillons d'éviter :

- » toute activité physique intense ou susceptible de provoquer des traumatismes (port de charge lourde, sports tels que rugby, judo, moto, équitation,...),
- » un long voyage,
- » la prise d'aspirine ou des anti-inflammatoires non-stéroïdiennes sans l'accord de votre néphrologue.

Prenez contact en cas d'apparition ou de récurrence de douleurs dans la région de la biopsie et /ou d'urines rouges.

Résultats d'une biopsie rénale

L'échantillon de tissu prélevé lors de votre biopsie rénale sera envoyé à un laboratoire spécialisé pour examen. Un médecin pathologiste examinera au microscope le tissu rénal avec différents réactifs.

Le pathologiste analysera les résultats et fera un rapport à votre médecin. Un rendez-vous avec votre néphrologue pour discuter des résultats de votre biopsie rénale vous sera donné à votre sortie.

Néphrologues

- Dr Charlotte **VAN NOTEN**, chef de service - charlotte.vannoten@chirec.be
- Dr Marie-Carmen **MUNIZ - MARTINEZ**
- Dr Hussein **RAHAL**
- Dr Anke **VAN MELLAERT**
- **Consultations** - 1^{er} étage Aile F / Desk 5
sur rendez-vous du lundi au vendredi.
Pour prendre rendez-vous : 02 434 81 17

Infirmière

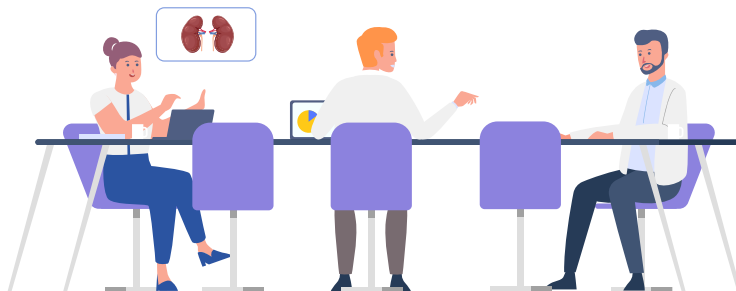
- Liliane **LACROIX**, infirmière chef

Service de dialyse : 02 434 80 30
(durant les heures d'ouverture) - dialyse.delta@chirec.be

Néphrologue de garde : 0477 54 56 15

Numéro général : 02 434 81 11
(demander de contacter le néphrologue de garde)

Service des urgences : 02 434 88 00



NOS SITES

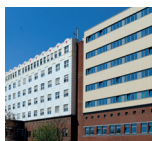
HOSPITALIERS & CENTRES MÉDICAUX

NOS SITES HOSPITALIERS BRUXELLES



Site DELTA

Boulevard du Triomphe, 201
1160 Bruxelles



Site STE-ANNE ST-REMI

Boulevard Jules Graindor, 66
1070 Bruxelles

BRABANT WALLON



Site BRAINE-L'ALLEUD - WATERLOO

Rue Wayez, 35
1420 Braine-l'Alleud

NOS SITES HOSPITALIERS DE JOUR BRUXELLES



Clinique de la BASILIQUE

Rue Pangaert, 37 - 47
1083 Bruxelles



Centre Médical EDITH CAVELL

Rue Général Lotz, 37
1180 Bruxelles

NOS CENTRES MÉDICAUX BRUXELLES



Centre Médical EUROPE - LAMBERMONT

Rue des Pensées, 1-5
1030 Bruxelles



CITYCLINIC CHIREC Louise

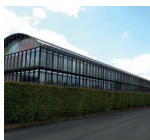
Avenue Louise, 235B
1050 Bruxelles



Centre Médical PARC LÉOPOLD

Rue du Trône, 100
1050 Bruxelles

BRABANT WALLON



CENTRE MÉDICAL JEAN MONNET

Avenue Jean Monnet, 12
1400 Nivelles



www.chirec.be